

KARADENİZ TEKNİK ÜNİVERSİTESİ



2011 YILI İLETİŞİM FAKÜLTESİ FAALİYET RAPORU

Trabzon 2012

2011 YILI
KARADENİZ TEKNİK ÜNİVERSİTESİ
İLETİŞİM FAKÜLTESİ
FAALİYET RAPORU

İÇİNDEKİLER

BİRİM/ÜST YÖNETİCİ SUNUŞU.....	
I- GENEL BİLGİLER.....	
A- Misyon ve Vizyon.....	
B- Yetki, Görev ve Sorumluluklar.....	
C- İdareye İlişkin Bilgiler.....	
1- Fiziksel Yapı.....	
2- Örgüt Yapısı.....	
3- Bilgi ve Teknolojik Kaynaklar	
4- İnsan Kaynakları	
5- Sunulan Hizmetler	
6- Yönetim ve İç Kontrol Sistemi	
D- Diğer Hususlar	
II- AMAÇ ve HEDEFLER	
A- İdarenin Amaç ve Hedefleri	
B- Temel Politikalar ve Öncelikler	
C- Diğer Hususlar	
III- FAALİYETLERE İLİŞKİN BİLGİ VE DEĞERLENDİRMELER	
A- Mali Bilgiler	
1- Bütçe Uygulama Sonuçları	
2- Temel Mali Tablolara İlişkin Açıklamalar	
3- Mali Denetim Sonuçları	
4- Diğer Hususlar	
B- Performans Bilgileri	
1- Faaliyet ve Proje Bilgileri	
2- Performans Sonuçları Tablosu	
3- Performans Sonuçlarının Değerlendirilmesi	
4- Performans Bilgi Sisteminin Değerlendirilmesi	
5- Diğer Hususlar	
IV- KURUMSAL KABİLİYET ve KAPASİTENİN DEĞERLENDİRİLMESİ	
A- Üstünlükler	
B- Zayıflıklar	
C- Değerlendirme	
V- ÖNERİ VE TEDBİRLER	

BİRİM / ÜST YÖNETİCİ SUNUŞU

SUNUŞ

17.06.2003 tarihinde 5782 Nolu Bakanlar Kurulu Kararı ile kurulan Karadeniz Teknik Üniversitesi İletişim Fakültesi, henüz 8 yıllık bir geçmişe sahip yeni bir fakültedir. Fakültemiz, İletişim Fakültesi olarak Türkiye’de 25’inci, Devlet üniversiteleri dikkate alındığında 16’ncı sırada ve KTÜ’nün 19’uncu fakültesi olarak kurulmuş olup, Ankara’nın doğusunda 4’üncü, Karadeniz Bölgesinde ise ilk İletişim Fakültesi olmuştur.

Fakültemizde, Halkla İlişkiler ve Reklâmıcılık, Gazetecilik ve de Radyo Televizyon ve Sinema olmak üzere üç bölüm yer almaktadır. Bunlardan Halkla İlişkiler ve Reklâmıcılık Bölümü 2007–2008 Akademik yılında öğretim hayatına başlamıştır. Gazetecilik Bölümünün ilk öğrencileri ise 2011-2012 Akademik yılında zorunlu İngilizce hazırlık programına başlamıştır.

Sözel puan ile öğrenci alan İletişim Fakültesi, programın açıldığı ilk yıl olan 2007–2008 yılında, programa kaydolun öğrencilerin tercih sıralamaları ve almış oldukları puanlar itibariyle yapılan sıralamada, diğer Halkla İlişkiler ve Reklamcılık Bölümleri ile karşılaştırıldığında tavan puanlar itibariyle üçüncü, taban puanlar itibariyle ise ikinci sırada yer almayı başarmıştır. Bu durum, hem Trabzon’un hem de Bölgenin İletişim Fakültesine duymakta olduğu ihtiyacın açık bir kanıtı niteliğindedir. Bu anlamda, Fakültemiz üzerine düşen sorumlulukların farkındadır.

Genç ve girişken akademik kadrosu ile KTÜ İletişim Fakültesi, İletişim bilimine ait evrensel nitelikteki bilgileri edinmek, yeni bilgiler üretmek, bu bilgileri öğrenciler ve ilgili kurumlarla paylaşmak, iletmek ve çözüm üretmek yoluyla, Karadeniz Bölgesinin ötesinde, Türkiye’deki önemli fakültelerden birisi konumuna yükselme azmindedir.

Adı Soyadı

Unvanı

İmza

I- GENEL BİLGİLER

A. Misyon ve Vizyon

Misyon

KTÜ İletişim Fakültesinin misyonu; Atatürk ilkelerine ve ülkesine bağlı ve sosyal sorumluluk sahibi akademisyenlerce bilime ait evrensel nitelikteki bilgileri edinmek, yeni bilgiler üretmek, bu bilgileri öğrenciler ve ilgili kurumlarla paylaşmak, iletmek ve çözüm üretmek yoluyla İletişim Bilimini her boyutuyla teori ve uygulama bakımından ileri götürmektir.

Vizyon

KTÜ İletişim Fakültesinin vizyonu,

- Gerçekleştirmiş olduğu bilimsel araştırmalar ve etkinlikler ile gerek ulusal gerekse uluslararası bilimsel çevrelerce kabul görmüş
- Dalındaki bilimsel gelişmeleri ilimiz ve bölgemiz başta olmak üzere ülkemizin sorunlarına yönelik çözüm önerilerine dönüştürmek suretiyle üniversite ve sanayi işbirliğini sağlamada öncü
- Yetiştirmiş olduğu öğrenciler itibariyle toplumda itibar sahibi
- Oluşturduğu bilimsel ve kültürel atmosfer ile bilimsel değerlerin yanısıra milli ve tüm insanlığın paylaştığı sosyal, ahlaki ve demokratik değerleri yaşayan ve yaşatan bir kurum olmaktır.

B. Yetki, Görev ve Sorumluluklar

KTÜ İletişim Fakültesi, yasa ile belirlenmiş olan ana ilkeler doğrultusunda, kendi alanındaki Yükseköğretimi planlama, programlama ve düzenleme yetkisine sahiptir.

Bir Yüksek öğretim kurumu olan KTÜ İletişim Fakültesinin görev ve sorumlulukları ise aşağıda tanımlanmıştır:

- Çağdaş uygarlık ve eğitim-öğretim esaslarına dayanan bir düzen içinde, toplumun ihtiyaçları ve kalkınma planları ilke ve hedeflerine uygun ve ortaöğretime dayalı çeşitli düzeylerde eğitim-öğretim, bilimsel araştırma, yayım ve danışmanlık yapmak,

- Kendi ihtisas gücü ve maddi kaynaklarını rasyonel, verimli ve ekonomik şekilde kullanarak, milli eğitim politikası ve kalkınma planları ilke ve hedefleri ile Yükseköğretim Kurulu tarafından yapılan plan ve programlar doğrultusunda, ülkenin ihtiyacı olan dallarda ve sayıda insangücü yetiştirmek,
- Türk toplumunun yaşam düzeyini yükseltici ve kamuoyunu aydınlatıcı bilim verilerini söz, yazı ve diğer araçlarla yaymak,
- Örgün, yaygın, sürekli ve açık eğitim yoluyla toplumun özellikle iletişim alanlarında eğitilmesini sağlamak,
- Ülkenin bilimsel, kültürel, sosyal ve ekonomik yönlerde ilerlemesini ve gelişmesini ilgilendiren sorunlarını, diğer kuruluşlarla işbirliği yaparak, kamu kuruluşlarına önerilerde bulunmak suretiyle öğretim ve araştırma konusu yapmak, sonuçlarını toplumun yararına sunmak ve kamu kuruluşlarınca istenecek inceleme ve araştırmaları sonuçlandırarak düşüncelerini ve önerilerini bildirmek,
- Eğitim-öğretim seferberliği için de örgün, yaygın, sürekli ve açık eğitim hizmetini üstlenen kurumlara katkıda bulunacak önlemleri almak,
- Yörenin iletişim açısından gelişmesine ve bölgenin ihtiyaçlarına uygun meslek elemanlarının yetişmesine ve bilgilerinin gelişmesine katkıda bulunmak, hizmetlerde modernleşmeyi, üretimde artışı sağlayacak çalışma ve programlar yapmak, uygulamak ve yapılanlara katılmak, bununla ilgili kurumlarla işbirliği yapmak ve çevre sorunlarına çözüm getirici önerilerde bulunmak,
- Eğitim teknolojisini üretmek, geliştirmek, kullanmak, yaygınlaştırmak,
- Yükseköğretimin uygulamalı yapılmasına ait eğitim-öğretim esaslarını geliştirmek, döner sermaye işletmelerini kurmak, verimli çalıştırmak ve bu faaliyetlerin geliştirilmesine ilişkin gerekli düzenlemeleri yapmaktır.

C. İdareye İlişkin Bilgiler

1- Fiziksel Yapı

1.1.Karadeniz Teknik Üniversitesi Taşınmazlarının Dağılımı (*)

Yerleşke Adı	Mülkiyet Durumuna Göre Taşınmaz Alanı (m2)			Toplam (m2)
	Üniversite	Maliye Haz.	Diğer	

*Merkez kampüsü dışında olan bütün birimler dolduracaktır.

*İdari ve Mali İşler Daire Başkanlığı Üniversite genelinin bilgisini de verecektir.

1.2.Karadeniz Teknik Üniversitesi Kapalı Alanların Dağılımı (*)

BİRİMLER	İDARİ BİNALAR	EĞİTİM ALANLARI		SOSYAL ALANLAR		SPOR ALANLARI		TOPLAM
		DERSLİK	LABORATUVAR.	KANTİN/ KAFETE RYA	LOJMAN	AÇIK SPOR TESİS.	KAPALI SPOR TESİS.	
İletişim Fakültesi	24 oda	6	1					31

*Tüm birimler kendi alanlarını dolduracaktır.

*Üniversite geneline ilişkin bilgi Yapı İşleri ve Teknik Daire Başkanlığınca doldurulacaktır.

1.3.Taşıdır Malzeme Listesi ve Taşıtlar

1.3.1.Taşıtlar

(T) Cetveli Sıra no	Taşıtlın cinsi/Diferansiyel	Miktarı (adet)
T2-	Binek otomobil	
T3-	Station-Wagon	
T4-	Arazi binek (Enaz 4, en çok 8 kişilik)	
T5-	Minibüs (Sürücü dahil en fazla 15 kişilik)	
T7-	Pick-up (Kamyonet, şoför dahil 3 veya 6 kişilik)	
T8-	Pick-up (Kamyonet, arazi hizmetleri için şoför dahil 3 veya 6 kişilik)	
T10-	Midibüs (Sürücü dahil en fazla 26 kişilik)	
T11-a	Otobüs (Sürücü dahil en az 27 kişilik)	
T11-b	Otobüs (Sürücü dahil en az 41 kişilik)	
T12-	Kamyon şasi-kabin tam yüklü ağırlığı en az 3.501 Kg.	
T13-	Kamyon şasi-kabin tam yüklü ağırlığı en az 12.000 Kg.	
T14-	Kamyon şasi-kabin tam yüklü ağırlığı en az 17.000 Kg.	
T15-	Ambulans (Tıbbi donanımlı)	
T16-	Ambulans arazi hizmetleri için	
T17-	Pick-up (Kamyonet) cenaze arabası yapılmak üzere	
T21-a	Güvenlik önlemlı binek otomobil	
T21-b	Güvenlik önlemlı servis taşıtl	
T22	Diğer Taşıtlar	
TOPLAM		

*Yapı İşleri ve Teknik Daire Başkanlığınca doldurulacaktır.

1.3.2. Taşınır Malzeme Listesi

Hesap Kodu	I. Düzey Kodu	II. Düzey Kodu		Ölçü Birimi	Miktar
			DAYANIKLI TAŞINIRLAR		
253			Tesis, Makine ve Cihazlar		
253	1		Tesisler Grubu		
253	1		Taşınmaz olarak değerlendirildiğinden Taşınır Kod Listesine alınmamıştır. Sadece muhasebe detay hesap planlarında yer alacaktır.		
253	2		Makineler ve Aletler Grubu	Adet	2
253	2	1	Tarım ve Ormancılık Makineleri ve Aletleri		
253	2	2	İnşaat Makineleri ve Aletleri		
253	2	3	Atölye Makineleri ve Aletleri		
253	2	4	İş Makineleri ve Aletleri		
253	2	5	Güç Elektroniği ve Basınçlı Makineler ile Aletleri	Adet	2
253	2	6	Posta Makineleri		
253	2	7	Paketleme Makineleri		
253	2	8	Etiketleme ve Numaralandırma Makineleri		
253	2	9	Ayırma, Sınıflandırma Makineleri		
253	2	10	Matbaacılıkta Kullanılan Makine ve Aletler		
253	3		Cihazlar ve Aletler Grubu	Adet	2
253	3	1	Yıkama, Temizleme ve Ütipleme Cihaz ve Araçları	Adet	1
253	3	2	Beslenme/Gıda ve Mutfak Cihaz ve Aletleri	Adet	1
253	3	3	Kurtarma Amaçlı Cihaz ve Aletler		
253	3	4	Ölçüm, Tartı, Çizim Cihazları ve Aletleri		
253	3	5	Tıbbi ve Biyolojik Amaçlı Kullanılan Cihazlar ve Aletler		
253	3	6	Araştırma ve Üretim Amaçlı Cihazları ve Aletleri		
253	3	7	Müzik Aletleri ve Aksesuarları		
253	3	8	Spor Amaçlı Kullanılan Cihaz ve Aletler		
255			Demirbaşlar Grubu	Adet	2
255	1		Döşeme ve Mefruşat Grubu		
255	1	1	Döşeme Demirbaşları	Adet	2
255	1	2	Temsil ve Tören Demirbaşları		
255	1	3	Koruyucu Giysi ve Malzemeler		
255	1	4	Seyahat, Muhafaza ve Taşıma Amaçlı Demirbaş Niteliğindeki Taşınırlar		
255	1	5	Hastanede Kullanılan Demirbaş Niteliğindeki Taşınırlar		
255	2		Büro Makineleri Grubu	Adet	210
255	2	1	Bilgisayarlar ve Sunucular	Adet	101

255	2	2	Bilgisayar Çevre Birimleri	Adet	10
255	2	3	Tekser ve Çoğaltma Makineleri	Adet	3
255	2	4	Haberleşme Cihazları	Adet	27
255	2	5	Ses, Görüntü ve Sunum Cihazları	Adet	55
255	2	6	Aydınlatma Cihazları		
255	2	99	Diğer Büro Makineleri ve Aletleri Grubu	Adet	14
255	3		Mobilyalar Grubu	Adet	842
255	3	1	Büro Mobilyaları	Adet	807
255	3	2	Misafirhane, Konaklama ve Barınma Amaçlı Mobilyalar	Adet	17
255	3	3	Kafeterya ve Yemekhane Mobilyaları		
255	3	4	Bebek ve Çocuk Mobilyası ve Aksesuarları		
255	3	5	Seminer ve Sunum Amaçlı Ürünler	Adet	18
255	4		Beslenme/Gıda ve Mutfak Demirbaşları Grubu		
255	4	1	Yemek Hazırlama Ekipmanları		
255	5		Canlı Demirbaşlar Grubu		
255	5	1	Çiftlik Hayvanları		
255	5	2	Hizmet Amaçlı Hayvanlar		
255	5	3	Gösteri Amaçlı Hayvanlar		
255	5	4	Koruma Altına Alınan Hayvanlar		
255	6		Tarihi veya Sanat Değeri Olan Demirbaşlar Grubu		
255	6	1	Etnografik Eserler		
255	6	2	Arkeolojik Eserler		
255	6	3	Geleneksel Türk Süslemeleri		
255	6	4	Güzel Sanat Eserleri		
255	6	5	Kitap, Belge, El Yazmaları ve Nadir Eserler		
255	6	6	Para, Pul, Sikke ve Madalyonlar		
255	6	7	Tabletler		
255	6	8	Mühür ve Mühür Baskıları		
255	6	9	Arşiv Vesikaları		
255	6	10	Fosiller		
255	7		Kütüphane Demirbaşları Grubu		
255	7	1	Kütüphane Mobilyaları		
255	7	2	Basılı Yayınlar		
255	7	3	Görsel ve İşitsel Kaynaklar		
255	7	4	Bilgi Saklama Üniteleri		
255	8		Eğitim Demirbaşları Grubu	Adet	60
255	8	1	Eğitim Mobilyaları ve Donanımları	Adet	60
255	8	2	Öğrenmeyi Kolaylaştırıcı Ekipmanlar		
255	8	3	Derslik Süslemeleri		

255	8	4	Okul Bahçesi ve Oyun Demirbaşları		
255	9		Spor Amaçlı Kullanılan Demirbaşlar Grubu		
255	9	1	Doğa Sporlarında Kullanılan Demirbaşlar		
255	9	2	Salon Sporlarında Kullanılan Demirbaşlar		
255	9	3	Saha Sporlarında Kullanılan Demirbaşlar		
255	9	99	Diğer Spor Amaçlı Kullanılan Demirbaşlar		
255	10		Güvenlik, Kontrol ve Tedbir Amaçlı Demirbaşlar Grubu	Adet	9
255	10	1	Güvenlik ve Korunma Amaçlı Araçlar		
255	10	2	Kontrol ve Güvenlik Sistemleri	Adet	1
255	10	3	Yangın Söndürme ve Tedbir Cihaz ve Araçları	Adet	8
255	11		Demirbaş Niteliğindeki Süs Eşyaları	Adet	3
255	11	1	Vitrinde Sergilenen Eşyaları		
255	11	2	Duvarda Sergilenen Süs Eşyaları	Adet	3
255	11	3	Masa, Sehpa ve Zeminde Sergilenen Süs Eşyaları		
255	12		Kullanımda Olan Demirbaş Niteliğindeki Değerli Eşyalar		
255	12	1	Yemek, Servis ve Çatal-Bıçak Takımları		
255	12	2	Büro Malzemeleri		
255	99		Diğer Demirbaşlar Grubu		
255	99	1	Seyyar Kulübe, Kabin, Büfe, Sandık ve Kafesler		
255	99	2	Seyyar Tanklar ve Tüpler		
255	99	3	Sergileme ve Tanıtım Amaçlı Taşınır		

*İdari ve Mali İşler Daire Başkanlığı Üniversite geneli bilgilerini dolduracak.

*İlgili birimler kendi bilgilerini dolduracak.

1.4. Eğitim Alanları Derslikler

Eğitim Alanı	Anfi (Adet)	Sınıf(Adet)	Bilgisayar Lab(Adet)	Diğer Lab (Adet)	Toplam (Adet)
0-50 Kişilik		6	1		7
51-75 Kişilik					
76-100 Kişilik					
101-150 Kişilik					
151-250 Kişilik					
251-Üzeri Kişilik					
Toplam		6	1		7

1.5- Sosyal Alanlar

1.5.1. Kantinler ve Kafeteryalar

Bölümler	Sayısı (Adet)	Kapalı Alanı (m ²)
Kantin		
Kafeterya		
Toplam		

*Sadece İdari ve Mali İşler Daire Başkanlığınca doldurulacaktır.

1.5.2. Yemekhaneler

Bölümler	Sayısı (Adet)	Kapalı Alanı (m ²)	Kapasitesi (Kişi)
Öğrenci Yemekhanesi			
Personel Yemekhanesi			
Toplam			

1.5.3 Eğitim ve Dinlenme Tesisleri / Misafirhaneler

Bölümler	Sayısı (Adet)	Kapalı Alan (m ²)	Kapasitesi (Yatak)
Turizm ve Otelcilik Meslek Yüksek Okulu Tesisleri			
Kongre ve Koru Tesisleri			
Toplam			

*Sağlık Kültür ve Spor Daire Başkanlığı ile Turizm Otelcilik MYO dolduracaktır.

1.5.4.Öğrenci Yurtları (*)

	Yatak Sayısı 1	Yatak Sayısı 2	Yatak Sayısı 3 - 4	Yatak Sayısı 5 - Üzeri
Oda Sayısı				
Alanı m2				

*Sağlık Kültür ve Spor Daire Başkanlığınca doldurulacaktır.

1.5.5. Lojmanlar (*)

Sayısı (Adet)		Kapalı alanı (m2)
Dolu	Boş	
-	-	-

*Merkez kampüsü dışında olan birimler dolduracaktır.

*İdari ve Mali İşler Daire Başkanlığı Üniversite genelinin bilgisini de verecektir.

1.5.6. Spor Tesisleri

Bölümler	Sayısı (Adet)	Alanı (m ²)	Açıklamalar
Kapalı Spor Tesisleri			
Açık Spor Tesisleri			
Toplam			

*Sağlık Kültür ve Spor Daire Başkanlığınca doldurulacaktır.

1.5.7. Toplantı – Konferans Salonları

Kapasitesi	Toplantı Salonu	Konferans Salonu	Toplam
0–50 Kişilik	1		1
51–75 Kişilik			
76–100 Kişilik			
101–150 Kişilik			
151–250 Kişilik			
251–Üzeri Kişilik			
Toplam	1		1

1.5.8. Diğer Sosyal Faaliyetler (*)

Bölümler	Sayısı	Alanı (m2)	Kapasitesi
Sinema Salonu			
Mezun Öğrenciler Derneği			
Öğrenci Kulüpleri (*)			

*Sağlık Kültür ve Spor Daire Başkanlığınca doldurulacaktır.

1.6. Hizmet Alanları

1.6.1. Akademik Personel Hizmet Alanları

Fakültemiz Akademik Personelleri için yaklaşık 18,75m²'lik alandan oluşan 24 adet çalışma odası, toplam 450m²'dir. Bu Çalışma odalarından 11 tanesi Rektörlük Makamının İdari ve Mali İşler Daire Başkanlığının 13 10.2006 gün ve 4082 sayılı yazısı ile Devlet Konservatuarına tahsis edilmiştir.Bu çalışma odalarından 13 tanesi 17 Akademik Personel tarafından kullanılmakta olup ilgili bilgiler aşağıda ki tabloda gösterilmiştir.

	Sayısı (Adet)	Alanı (m2)	Kullanan Sayısı (Kişi)
Çalışma Odası	24	450	17
Toplam	24	450	17

*11 tanesi Rektörlük Makamının İdari ve Mali İşler Daire Başk. 13 10.2006 gün ve 4082 sayılı yazısı ile Devlet Konservatuarına tahsis edilmiştir.

1.6.2. İdari Personel Hizmet Alanları

Fakültemizde İdari Personel için yaklaşık 20m²'lik alandan oluşan 9 adet çalışma odası, toplam 180m²'dir. Bu çalışma odaları 12 tane İdari Personel tarafından kullanılmakta olup ilgili bilgiler aşağıda ki tabloda gösterilmiştir.

	Sayısı (Adet)	Alanı (m2)	Kullanan Sayısı
Servis	-	-	-
Çalışma Odası	9	180	12
Toplam	9	180	12

1.6.3.Kütüphane Hizmet Alanları (*)

	Sayısı (Adet)	Alanı (m2)	Kapasite (Kişi)
Kütüphane Salonları			
Arşiv			
Diğer Hizmet Alanları			
Toplam			

*Kütüphane ve Dokümantasyon Daire Başkanlığınca doldurulacaktır.

1.6.4.Diğer Hizmet Alanları

	Sayısı (Adet)	Alanı (m2)
Ambarlar	1	116.64
Arşivler	-	-
Atölyeler	1	116.64
Toplam	2	233.28

1.7- Hastane Alanları (*)

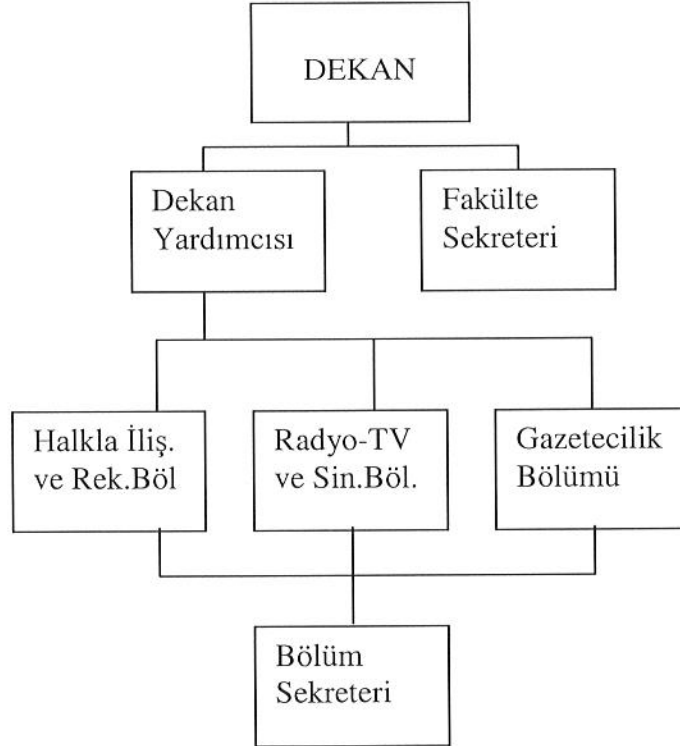
BİRİM	Farabi Hastanesi/Dış Hekimliği Fak.	
	Sayı (Adet)	Alan (m ²)
Acil Servis		
Yoğun Bakım		
Ameliyathane		
Klinik		
Laboratuvar		
Eczane		
Radyoloji Alanı		
Nükleer Tıp Alanı		
Sterilizasyon Alanı		
Mutfak		
Çamaşırhane		
Teknik Servis		
Kazan Dairesi		
Poliklinikler		
İdari Bürolar		
Klima Daireleri		
Radyasyon Onk.Ünit.		
Hemodializ		
Yemekhaneler		
Başhekimlik		
Depo		
Öğretim Üyesi Odaları		
Ortak Alanlar		
Radyoloji Departmanı		
Hastane Toplam Kapalı Alanı		

*Farabi Hastanesi ve Dış Hekimliği Fakültesince doldurulacaktır

2- ÖRGÜT YAPISI

Fakültemizin örgüt yapısı aşağıda şemada gösterildiği gibi, 1 Dekan 2 Dekan Yardımcısı 1 Fakülte Sekreteri 3 Bölüm Başkanlığı ve 1 Bölüm Sekreterinden oluşmaktadır.

Fakültemimizin Dekanı ve KTÜ İİBF Öğretim Üyelerinden görevlendirilmiş olup aynı zamanda Radyo-TV ve Sinema Bölüm Başkanlığını sürdürmektedir. Dekan Yardımcılığı, Gazetecilik Bölümü Başkanlığı ve Halkla İlişkiler ve Reklamcılık Bölüm Başkanlığı görevleri ise Fakültemizin Öğretim Üyeleri tarafından yürütülmektedir.



3- Bilgi ve Teknolojik Kaynaklar

Fakültemizde 9 adet idari amaçlı, 58 adet eğitim amaçlı toplam 67 adet masaüstü bilgisayar, 8 adet eğitim amaçlı taşınabilir bilgisayar bulunmakta olup ilgili bilgi aşağıdaki tabloda gösterilmiştir.

3.1- Yazılımlar ve Bilgisayarlar

Cinsi	İdari Amaçlı (Adet)	Eğitim Amaçlı (Adet)	Araştırma Amaçlı (Adet)	Toplam
Yazılım				
Masa Üstü Bilgisayar	9	58	-	67
Taşınabilir Bilgisayar	-	8	-	8

3.2- Kütüphane Kaynakları

Cinsi	Sayısı (Adet)
Veri tabanı	-
Kitap	-
Elektronik kitap	-
Basılı dergi (başlık olarak)	-
Ciltli süreli yayın	-
Elektronik dergi	-
Kitap dışı material (CD,DVD,VCD, Harita vb.)	-
Diğerleri ¹	-

3.3- Diğer Bilgi ve Teknolojik Kaynaklar

Cinsi	İdari Amaçlı (Adet)	Eğitim Amaçlı (Adet)	Araştırma Amaçlı (Adet)
Projeksiyon	-	7	-
Slayt makinesi	-	-	-
Tepegöz	-	-	-
Episkop	-	-	-
Barkot Okuyucu	-	-	-
Baskı makinesi	-	-	-
Fotokopi makinesi	3	3	-
Faks	2	1	-
Fotoğraf makinesi	-	4	-
Kameralar	-	-	-
Televizyonlar	1	-	-
Tarayıcılar	1	1	-
Müzik Setleri	-	-	-
Mikroskoplar	-	-	-
DVD ler	-	-	-

¹ İsim belirtilerek yazılacaktır.

4- İnsan Kaynakları

4.1- Akademik Personel

Akademik Personel					
	Kadroların Doluluk Oranına Göre			Kadroların İstihdam Şekline Göre	
	Dolu	Boş	Toplam	Devamlı Statü	Kısmi Statü
Profesör	-	-	-	-	-
Doçent	1	0	1	1	0
Yrd. Doçent	9	0	9	9	0
Öğretim Görevlisi	-	-	-	-	-
Okutman	-	-	-	-	-
Çevirici	-	-	-	-	-
Eğitim- Öğretim Planlamacısı	-	-	-	-	-
Araştırma Görevlisi	12	0	12	12	0
Uzman	-	-	-	-	-

4.2- Yabancı Uyruklu Akademik Personel

Yabancı Uyruklu Öğretim Elemanları		
Unvan	Geldiği Ülke	Çalıştığı Bölüm
Profesör	-	-
Doçent	-	-
Yrd. Doçent	-	-
Öğretim Görevlisi	-	-
Okutman	-	-
Çevirici	-	-
Eğitim-Öğretim Planlamacısı	-	-
Araştırma Görevlisi	-	-
Uzman	-	-
Toplam	-	-

4.3- Diğer Üniversitelerde Görevlendirilen Akademik Personel (2547 16.md.dahil)

Diğer Üniversitelerde Görevlendirilen Akademik Personel		
Unvan	Bağlı Olduğu Bölüm	Görevlendirildiği Üniversite
Profesör	-	-
Doçent	-	-
Yrd. Doçent	1	Auburn University
Öğretim Görevlisi	-	-

Okutman	-	-
Çevirici	-	-
Eğitim Öğretim Planlamacısı	-	-
Uzman	-	-
Araştırma Görevlisi	Gazetecilik	Anadolu,Gazi,Ankara, Ege Üniversitesi
	Radyo-TV ve Sinema	İstanbul Üniversitesi
	Halkla İlişkiler ve Reklamcılık	Gazi,Anadolu Üniversitesi
Toplam	10	10

4.4- Başka Üniversitelerden Üniversitemizde Görevlendirilen Akademik Personel

Başka Üniversitelerden Üniversitemizde Görevlendirilen Akademik Personel			
Unvan	Çalıştığı Fakülte/Yükseköğretim Bölümü	Geldiği Üniversite	Kişi Sayısı
Profesör	-	-	-
Doçent	-	-	-
Yrd. Doçent	-	-	-
Öğretim Görevlisi	-	-	-
Uzman	-	-	-
Araştırma Görevlisi	-	-	-
		Toplam	

4.5- Sözleşmeli Akademik Personel

Sözleşmeli Akademik Personel Sayısı	
Profesör	-
Doçent	-
Yrd. Doçent	-
Öğretim Görevlisi	-
Uzman	-
Okutman	-
Sanatçı Öğrt. Elm.	-
Sahne Uygulamacısı	-
Toplam	-

4.6- Akademik Personelin Yaş İtibariyle Dağılımı

Akademik Personelin Yaş İtibariyle Dağılımı						
	21-25 Yaş	26-30 Yaş	31-35 Yaş	36-40 Yaş	41-50 Yaş	51- Üzeri
Kişi Sayısı	-	8	9	4	1	1
Yüzde	-	34	39	17	4	4

4.7- İdari Personel

İdari Personel (Kadroların Doluluk Oranına Göre)			
	Dolu	Boş	Toplam
Genel İdari Hizmetleri	1	0	1
Sağlık Hizmetleri Sınıfı	0	0	0
Teknik Hizmetleri Sınıfı	0	0	0
Eğitim ve Öğretim Hizmetleri sınıfı	0	0	0
Avukatlık Hizmetleri Sınıfı	0	0	0
Din Hizmetleri Sınıfı	0	0	0
Yardımcı Hizmetli	0	0	0
Toplam	1	0	1

4.8- İdari Personelin Eğitim Durumu

İdari Personelin Eğitim Durumu					
	İlköğretim	Lise	Ön Lisans	Lisans	Y.L. ve Dokt.
Kişi Sayısı		3	5	2	
Yüzde		30	50	20	

4.9- İdari Personelin Hizmet Süreleri

İdari Personelin Hizmet Süresi						
	1 – 3 Yıl	4 – 6 Yıl	7 – 10 Yıl	11 – 15 Yıl	16 – 20 Yıl	21 - Üzeri
Kişi Sayısı		1	2		1	6
Yüzde		10	20		10	60

4.10- İdari Personelin Yaş İtibariyle Dağılımı

İdari Personelin Yaş İtibariyle Dağılımı						
	21-25 Yaş	26-30 Yaş	31-35 Yaş	36-40 Yaş	41-50 Yaş	51- Üzeri
Kişi Sayısı		1	1		6	2
Yüzde		10	10		60	2

4.11- Sözleşmeli İdari Personel

İstihdam Şekli	Adet
657 Sayılı Kanun (4/b)	-
	-
Toplam	-

4.12- İşçiler

İşçiler (Çalıştıkları Pozisyonlara Göre)			
	Dolu	Boş	Toplam
Sürekli İşçiler	-	-	-
Vizeli Geçici İşçiler (adam/ay)	-	-	-
Vizesiz işçiler (3 Aylık)	-	-	-
Toplam	-	-	-

4.13- Sürekli İşçilerin Hizmet Süreleri

Sürekli İşçilerin Hizmet Süresi						
	1 – 3 Yıl	4 – 6 Yıl	7 – 10 Yıl	11 – 15 Yıl	16 – 20 Yıl	21 - Üzeri
Kişi Sayısı	-	-	-	-	-	-
Yüzde	-	-	-	-	-	-

4.14- Sürekli İşçilerin Yaş İtibariyle Dağılımı

Sürekli İşçilerin Yaş İtibariyle Dağılımı						
	21-25 Yaş	26-30 Yaş	31-35 Yaş	36-40 Yaş	41-50 Yaş	51- Üzeri
Kişi Sayısı	-	-	-	-	-	-
Yüzde	-	-	-	-	-	-

5- Sunulan Hizmetler

5.1- Eğitim Hizmetleri

5.1.1- Öğrenci Sayıları (*)

Öğrenci Sayıları									
Birim Adı	I. Öğretim			II. Öğretim			Toplam		Genel Toplam
	Erkek	Kız	Top.	E	K	Top.	Erkek	Kız	
Fakülteler	170	110	280				170	110	280
Yüksekokullar	-	-	-	-	-	-	-	-	-
Enstitüler	-	-	-	-	-	-	-	-	-
Meslek Yüksekokulları	-	-	-	-	-	-	-	-	-
Toplam	170	110	280				170	110	280

5.1.2- Yabancı Dil Hazırlık Sınıfı Öğrenci Sayıları

Yabancı Dil Eğitimi Gören Hazırlık Sınıfı Öğrenci Sayıları ve Toplam Öğrenci Sayısına Oranı								
Birim Adı	I. Öğretim			II. Öğretim			I. ve II. Öğretim Toplamı(a)	Yüzde*
	E	K	Top.	E	K	Top.	Sayı	
Fakülteler	51	38	89				89	31
Yüksekokullar								

*Yabancı dil eğitimi gören öğrenci sayısının toplam öğrenci sayısına oranı (Yabancı dil eğitimi gören öğrenci sayısı/Toplam öğrenci sayısı*100)

5.1.3- Öğrenci Kontenjanları

Öğrenci Kontenjanları ve Doluluk Oranı							
Birim Adı	ÖSS Kontenjanı		ÖSS sonucu Yerleşen		Boş Kalan	Doluluk Oranı	
	Halkla İlişkiler ve Reklamcılık	Gazetecilik	Halkla İlişkiler ve Reklamcılık	Gazetecilik		Halkla İlişkiler ve Reklamcılık	Gazetecilik
Fakülteler	40	30	59	31	0	%150	%103
Yüksekokullar	-	-	-	-	-	-	-
Meslek Yüksekokulları	-	-	-	-	-	-	-
Toplam	-	-	-	-	-	-	-

5.1.4- Yüksek Lisans ve Doktora Programları

Fakültemizde Yüksek Lisans ve Doktora Programı Yoktur.

5.1.5- Yabancı Uyruklu Öğrenciler

Yabancı Uyruklu Öğrencilerin Sayısı ve Bölümleri			
	Bölümü		
	Kadın	Erkek	Toplam
Fakülteler	1	2	3
Yüksekokullar	-	-	-
Enstitüler	-	-	-
Meslek Yüksekokulları	-	-	-
Toplam	1	2	3

5.1.6- Ulusal ve Uluslararası (Erasmus/Farabi vb.) Değişim Programları Çerçevesinde Giden Öğrenci Sayısı

Programın Adı	Gidilen Üniversite/Ülke	Öğrenci Sayısı	Bölümü	Açıklama
Erasmus	Estehazy Karoly Foiskola/ Macaristan	2	Halkla İlişiler ve Reklamcılık	
Farabi	Anadolu Üniversitesi ve Erciyes Üniversitesi	2	Halkla İlişiler ve Reklamcılık	
Toplam		4		

5.1.7- Ulusal ve Uluslararası (Erasmus/Farabi vb.) Değişim Programları Çerçevesinde Gelen Öğrenci Sayısı

Değişim Programları Çerçevesinde Gelen Öğrenci yoktur.

5.2- Saęlık Hizmetleri

	YATAK SAYISI	HASTA SAYISI	TETKİK SAYISI
ACİL SERVİS HİZMETLERİ	-	-	-
YOęUN BAKIM	-	-	-
KLİNİK	-	-	-
AMELİYAT SAYISI	-	-	-
POLİKLİNİK HASTASI SAYISI	-	-	-
LABORATUAR HİZMETLERİ	-	-	-
RADYOLOJİ ÜNİTESİ HİZMETLERİ	-	-	-
NÜKLEER TIP BÖLÜMÜNDE VERİLEN HİZMETLER	-	-	-
MEDİKO SOSYAL POLİKLİNİK HASTA SAYISI	-	-	-

5.3-İdari Hizmetler

Karadeniz Teknik Üniversitesi İletişim Fakültesi kurulma aşamasında ortaya koyduğu ilkeli, seviyeli ve bilgili insanların yetiştirilmesi görevini üstlenmektedir. İletişim Fakültesi bir yıl hazırlık İngilizce sınıfı olmak üzere beş yıllık eğitim öğretim sürecinde mezunlarını kalifiye bir uzman haline getirmek için çaba sarf edecektir. Eğitim-öğretim süresi boyunca görev ve sorumlulukları yerine getirmek için başta yasa olmak üzere, üniversitenin kendisine verdiği tüm yetkilerini bu uğurda kullanacaktır. Ayrıca akademik yapılanmanın gereğini yerine getirerek ülkemize ve üniversitemize yakışan düzeyde başarılı Akademisyenler yetiştirmek İletişim Fakültesinin görev ve sorumluluğundadır.

6- Yönetim ve İç Kontrol Sistemi

İç Kontrol Standartlarına uygun olarak, Yönetim ve Kontrol Ortamı sağlanarak Risk Deęerlendirmesi yapılmış olup, mevcut koşullarda meydana gelen deęişiklikler dikkate alınmıştır. Kontrol ve Gözetim Faaliyetlerinde kurumla ilgili her türlü bilgi gözden geçirilerek kaydedilmiştir.

D. Diğer Hususlar

II- AMAÇ VE HEDEFLER

A. İdarenin Amaç ve Hedefleri

Stratejik Amaçlar	Stratejik Hedefler
Stratejik Amaç-1 Akademik Kadroyu Güçlendirmek ve kadronun bilimsel çalışmalarında ve etkinliklerinde niteliksel ve niceliksel artış sağlamak	Hedef 1 : Akademik kadroyu güçlendirmek
	Hedef 2 : Araştırma Projesi yürütme konusunda yönetimin teşviği sunmak
	Hedef 3: Her türlü bilimsel etkinliğe görevlendirme vb. uygulamalarla destek vermek
Stratejik Amaç-2 İletişim Fakültesi bünyesinde öğretime başlayan Halkla İlişkiler ve Reklamcılık bölümünün yanında Gazetecilik, Radyo-Televizyon ve Sinema bölümlerini de açılmasını sağlayacak adımlar atmaktır.	Hedef-1 Şimdiye kadar alınan araştırma görevlilerinin Türkiye'nin çeşitli üniversitelerindeki iletişim fakültelerinde yüksek lisans ve doktora eğitimlerini takip etmek ve devamlılığını sağlamak
	Hedef-2 2012 yılı itibariyle ilk mezunları verecek düzeye gelmek
Stratejik Amaç-3 Başta şehrin olmak üzere, bölgenin ve ülkenin mevcut durumunu iyileştirici nitelikte bilimsel çözüm önerileri üretmek, yaymak ve uygulanmasına yardım etmek	Hedef-1: Trabzonda Üniversite-Sanayi İşbirliği ile ilgili projeleri hayata geçirmek
	Hedef-2: Trabzon ekonomisinin mevcut durumunu iyileştirici girişimler başlatmak
Stratejik Amaç-4 Kurum kültürünün güçlenmesi ve bilinirliğinin artması amacıyla kurum içi ve kurum dışı halkla faaliyetleri güçlendirmek	Hedef-1: Kültürel ve Sanatsal Etkinlikler yolu ile kurum kültürünü güçlendirmek
	Hedef-2: Başta şehrin olmak üzere bölgenin sorunlarına çözümler üretecek girişimler başlatmak yolu ile kurumun bilinirliğini arttırmak

B. Temel Politikalar ve Öncelikler

Esas alınacak politika belgeleri kamu idaresinin faaliyet alanı ve içinde bulunduğu sektöre göre değişmektedir. Ancak örnek olması açısından aşağıdaki politika belgeleri sayılabilir.

—Yükseköğretim Kurulu Başkanlığı Tarafından Hazırlanan “Türkiye’nin Yükseköğretim Stratejisi”

- Kalkınma Planları ve Yılı Programı,
- Orta Vadeli Program,
- Orta Vadeli Mali Plan,
- Bilgi Toplumu Stratejisi ve Eki Eylem Planı,

Karadeniz Teknik Üniversitesi iletişim fakültesi ilkeli, seviyeli ve uzman elemanlar kazandırmak politikasıyla yola çıkmış ve 2003 yılında kurularak faaliyete geçmiştir. Kurulduğu günden beri gerek akademik yapılanmada ortaya koyduğu prensipli yaklaşım gerekse üniversite yönetimi tarafından verilen destek doğrultusunda 2007-2008 eğitim yılında eğitime başlanmıştır. Ayrıca idari yapılanma oluşturularak bu bölümler arasında koordinasyon görevi üstlenilmektedir

C- Diğer Hususlar

III- FAALİYETLERE İLİŞKİN BİLGİ VE DEĞERLENDİRMELER

A-Mali Bilgiler

1- Bütçe Uygulama Sonuçları

1.1-Bütçe Giderleri

FONKSİYONEL DÜZEYDE ÖDENEK KULLANIM DURUMU				
Fonksiyonel Kodu	BÜTÇE GİDERİNİN TÜRÜ	B.ÖDENEĞİ	HARCAMA	H/Ö Oranı %
01	Genel Kamu Hizmetleri	582.700	576.855	%99
02	Savunma Hizmetleri	-	-	-
03	Kamu Düzeni ve Güvenlik Hizmetleri	-	-	-
07	Sağlık Hizmetleri	-	-	-
08	Dinlenme, Kültür ve Din Hizmetleri	-	-	-
09	Eğitim Hizmetleri	-	-	-
	GENEL TOPLAM	582.700	576.855	%99

*% Oranı (Harcama/Bütçe Başlangıç ödeneği) X 100 olarak hesaplanacaktır.

EKONOMİK DÜZEYDE ÖDENEK KULLANIM DURUMU				
	BAŞLANGIÇ ÖDENEĞİ	TOPLAM ÖDENEK	GİDER TOPLAMI	GERÇEK. ORANI %
BÜTÇE GİDERLERİ TOPLAMI	699.400	699.400	687.802	%98.34
PERSONEL GİDERLERİ	582.700	582.700	576.855	%99
SGK DEVLET PRİMİ GİDERLERİ	84.000	84.000	81.013	%96.44
MAL VE HİZMET ALIMI GİDERLERİ	32.700	32.700	29.934	%91.54
CARİ TRANSFERLER	-	-	-	-
SERMAYE GİDERLERİ	-	-	-	-

Gelmesi planlanan personelin zamanında gelmediğinden ve ek derslerin planlandığından daha az olmasından, bütçenin % 98.34'ü kullanılmıştır.

2- Temel Mali Tablolara İlişkin Açıklamalar

2011 mali yılı sonu dikkate alındığında:

01.1 Personel Giderleri, 372.288 TL. artmıştır.

02.1 Sosyal Güvenlik Kurumlarına Devlet Primleri, 54.632 TL artmıştır.

03.2 Tüketime Yönelik Mal ve Malzeme Alımları, % 91.54'ü kullanılmıştır.

3- Mali Denetim Sonuçları

2011 Mali yılında Fakültemize ayrılmış olan bütçenin %98.34'ü kullanılmıştır.

4- Diğer Hususlar

Gelmesi planlanan personelin zamanında gelmediğinden ve ek derslerin planlandığından daha az olmasından, bütçenin % 98.34'ü kullanılmıştır. 2012-2013 Eğitim-Öğretim yılında Gazetecilik Bölümü'nün birinci sınıf öğrencilerinin fakültemize geleceği de göz önünde bulundurularak, artı olarak sektörden çağırılan profesyonellerin giderleri de dikkate alınarak, bütçeden Fakültemize ayrılan ödenek miktarının, bundan sonraki dönemlerde ciddi düzeyde artırılması gerekmektedir.

B- Performans Bilgileri

1- Faaliyet ve Proje Bilgileri

Fakültemizde 2011 yılı itibariyle gerçekleştirilen faaliyet ve projelere ilişkin bilgilere aşağıda yer verilmiştir.

1.1. Faaliyet Bilgileri

1.1.1.Kurum Tarafından Düzenlenen Ulusal ve Uluslararası Bilimsel Toplantı Sayısı

Fakültemizde 2011 yılında Akademik veya İdari Personel tarafından düzenlenen ulusal ve uluslararası bilimsel toplantı bulunmamaktadır.

1.1.2.Ulusal ve Uluslararası Bilimsel Toplantılara Katılan Sayısı

Fakültemizde 2011 yılında diğer Üniversite ve Kuruluşlar Tarafından Düzenlenen Toplantılara Öğretim Elemanı ya da İdari Personel olarak katılım sayısı 15 olarak gerçekleşmiştir.

FAALİYET TÜRÜ	SAYISI
Kongre	15
Sempozyum	-
Konferans	-
Panel	-
Eğitim Semineri	-
Açık Oturum	-
Söyleşi	-
Tiyatro	-
Konser	-
Sergi	-
Turnuva	-
Teknik Gezi	-
Toplam	15

1.1.3.Öğrenciye ve Personele Sunulan Barınma, Yemek ve Sağlık Hizmetleri

Fakültemizde 2011 yılında Öğrenciye ve Personele Barınma, Yemek ve Sağlık Hizmetleri sunulmamıştır.

1.2.Yayımlarla İlgili Faaliyet Bilgileri

1.2.1.İndekslere Giren Hakemli Dergilerde Yapılan Yayınlar

YAYIN TÜRÜ	SAYISI
Uluslararası Makale	5
Ulusal Makale	2
Uluslararası Bildiri	5
Ulusal Bildiri	2
Kitap	1

1.2.2.Editörlük ve Hakemlik Yapan Öğretim Üyesi Sayısı

Editörlük Yapan Öğretim Üyesi Sayısı	Hakemlik Yapan Öğretim Üyesi Sayısı	Hakemliği Yapılan Dergi Sayısı
1	6	7

Fakültemizde editörlük yapan öğretim üyesi sayısı 1, hakemlik yapan öğretim üyesi sayısı 6 ve hakemliği yapılan dergi sayısı ise 6 olarak gerçekleşmiştir.

1.2.3.Yayın Sayılarının İndekslere Göre Dağılımı

BİRİM	SCIexpanded	SCI	SSCI	AHCI
İletişim Fakültesi	1	-	2	2

İletişim Fakültesi olarak 2011 yılında SCIexpanded 1, SSCI 2 ve AHCI de 2 olarak gerçekleşmiştir.

1.3.Üniversiteler Arasında Yapılan İkili Anlaşmalar

2011 yılında fakültemizde üniversiteler arasında ikili bir anlaşma gerçekleşmemiştir.

1.4. Proje Bilgileri

1.4.1. Bilimsel Araştırma Projeleri

BİLİMSEL ARAŞTIRMA PROJE BİLGİLERİ					
PROJELER	2011				
	Önceki Yılda Devreden Proje	Yıl İçinde Eklenen Proje	Toplam	Yıl İçinde Tamamlanan Proje	Toplam Ödenek TL.
DPT					
TÜBİTAK					
A.B.					
BİLİMSEL ARAŞTIRMA PROJELERİ					
DİĞER					
TOPLAM					

2- Performans Sonuçları Tablosu

2.1. 2011 Yılı Performans Programı Gerçekleşme Sonuçları

Aşağıdaki tablolarda Fakültemizde 2011 yılında gerçekleşen performans sonuçlarına yer verilmiştir.

Performans Hedefi-1: Değişim programlarından faydalanan öğrenci ve öğretim elemanı sayısı artırılabacaktır.

Faaliyet -1: Erasmus değişim programı faaliyeti

Faaliyet- 2: Farabi değişim programı faaliyeti

Sorumlu Birim: Akademik Birimler-Dış İlişkiler Ofisi

Performans Göstergeleri:	2011 Hedef	Gerçekleşme
Erasmus lisans değişim programlarına giden öğrenci sayısı/toplam lisans öğrenci sayısı*100	0.80	0.80
Farabi lisans değişim programlarına giden öğrenci sayısı/toplam lisans öğrenci sayısı*100	0.80	0.80
Erasmus yüksek lisans programlarına giden öğrenci sayısı/toplam yüksek lisans öğrenci sayısı*100		
Farabi yüksek lisans programlarına giden öğrenci sayısı/toplam yüksek lisans öğrenci sayısı*100		
Doktora programlarına giden öğrenci sayısı/ toplam doktora öğrenci sayısı*100		

Değişim programlarından faydalanmak isteyen ve başvuran öğrenciler 2011 yılında bu programlardan faydalanma imkanı bulmuşlardır. Değişim programlarından faydalanmak isteyen öğrenci ve öğretim elemanı sayısının artırılması hedeflenmektedir.

Performans Hedefi-2: Laboratuvarlar günün teknolojisi ile yenilenecektir.
Faaliyet-3: Laboratuvarların bakım onarım ve donanımlarının temini faaliyeti
Sorumlu Birim: Akademik Birimler

Performans Göstergeleri:	2011 Hedef	Gerçekleşme
Laboratuvar sayısı	1	1
Toplam laboratuvar alanı/ toplam öğrenci sayısı	0.47	0.47

Fakültemizde 2011 yılı itibariyle öğrencilerimizin ihtiyaçlarını karşılayan 1 adet donanımlı bilgisayar laboratuvarı mevcuttur.

Performans Hedefi-3: Kütüphanenin hizmet sunduğu kaynakların artırılması sağlanacaktır.
Faaliyet -4: Basılı ve elektronik yayımları ile veri tabanı aboneliği ihtiyacının karşılanması
Sorumlu Birim: Kütüphane ve Dokümantasyon Dairesi Başkanlığı

Performans Göstergeleri: G: (73.1), (73.2), (73.3), (74.3)	2011 Hedef	Gerçekleşme
G73.1 Değerlendirme yılı içinde abone olunan veri tabanı sayısı		
G73.2 Değerlendirme yılı içinde abone olunan basılı dergi sayısı		
G73.3 Değerlendirme yılı içinde ulaşılabilen tam metin elektronik dergi sayısı		
G74.3 Üniversite kütüphanesindeki basılı ve elektronik toplam kitap sayısı/öğrenci sayısı		

Performans Hedefi-4: Lisansüstü öğrenci sayısı artırılabilecektir.
Faaliyet-5: Lisansüstü eğitim-öğretim faaliyeti
Sorumlu Birim: Enstitüler

Performans Göstergeleri: G: (22), (23)	2011 Hedef	Gerçekleşme
Lisansüstü program sayısı		
Lisansüstü öğrenci sayısı		
G22: (yüksek lisans programlarına kabul edilen öğrenci sayısı/ yüksek lisans programlarına başvuran öğrenci sayısı)*100		
G23: (doktora programlarına kabul edilen öğrenci sayısı/doktora programlarına başvuran öğrenci sayısı)*100		

Performans Hedefi-5: Öğrencilere sunulan sosyal hizmetlerin kalitesi artırılabilecektir.
Faaliyet-6: Öğrencilerin beslenme hizmetlerinin karşılanması
Faaliyet-7: Öğrencilerin sağlık hizmetlerinin karşılanması
Faaliyet-8: Öğrencilerin barınma hizmetlerinin karşılanması
Faaliyet-9: Öğrencilerin kültür ve spor faaliyetleri
Faaliyet-10: Öğrencilere kısmi zamanlı çalışma imkânı sağlanması
Faaliyet-11: Spor tesislerinin bakım ve onarım faaliyeti

Sorumlu Birim: Sağlık Kültür ve Spor Dairesi Başkanlığı

Performans Göstergeleri: G: (85), (87), (89.3), (91)	2011 Hedef	Gerçekleşme
(Öğrencilere sunulan yemek servisi sayısının günlük ortalaması/toplam öğrenci sayısı)*100		
(Öğrencilere sunulan sağlık hizmeti (vizite) sayısının günlük ortalaması/ toplam öğrenci sayısı)*100		
(Yurtlarda kalan öğrenci sayısı/ toplam öğrenci sayısı)*100		
G91 Yarı zamanlı çalışan öğrenci sayısı/toplam öğrenci sayısı		

Performans Hedefi-6: Öğretim elemanlarının yapacakları yayın ve bilimsel faaliyetler artırılacaktır
Faaliyet -12: Öğretim elemanlarının bilimsel çalışmalar kapsamında yurtiçi ve yurtdışı görevlendirme faaliyeti
Sorumlu Birim: Akademik birimler

Performans Göstergeleri: G: (56), (57.4), (57.8), (58)	2011 Hedef	Gerçekleşme
G56 Tam metin yayın sayısı(SCI-expanded, SCI, SSCI ve AHCI)/Öğretim üyesi sayısı	0.55	0.55
G57.4 (Yurt içinde sunulan toplam bildiri sayısı/toplam öğretim üyesi sayısı)*100	44.4	44.4
G57.8 (Yurt dışında sunulan toplam bildiri sayısı/toplam öğretim üyesi sayısı)*100	-	-
G58 Toplam yayın ve bilimsel faaliyet sayısı/öğretim üyesi sayısı	1.67	1.67

Fakültemizde 2011 yılında tam metin sayısı (G56) 5, yurt içinde sunulan toplam bildiri sayısı (G57.4) 4, toplam yayın ve bilimsel faaliyet sayısı (G58) ise 15 olarak gerçekleşmiş olup; yurt dışında bildiri sunulmamıştır

Performans Hedefi-7: Üniversite düzeyinde öncelikli araştırma konuları belirlenip desteklenecektir
Faaliyet -13: Araştırma-geliştirme faaliyeti
Sorumlu Birim: Genel Sekreterlik (Bilimsel Araştırmalar Koordinasyon Birimi)

Performans Göstergeleri: G: (66.1), (66.2), (66.3), (66.5)	2011 Hedef	Gerçekleşme
66.1 Öğretim üyesi başına düşen DPT, TÜBİTAK ve diğer kamu finanslı projelerin sayısı/öğretim üyesi sayısı		
66.2 Öğretim üyesi başına düşen kurum içi destekli proje sayısı/öğretim üyesi sayısı		
Sanayi destekli proje sayısı		
AB ve diğer uluslar arası kuruluşlarca destekli proje sayısı		
66.5 Öğretim üyesi başına düşen toplam proje sayısı/öğretim üyesi sayısı		

Performans Hedefi-8: Dersliklerin günün teknolojisine göre modernize edilmesi sağlanacaktır.
Faaliyet -14: Dersliklerin bakım ve onarımı ile diğer teknolojik eksikliklerinin giderilmesi faaliyeti
Sorumlu Birim: Akademik birimler

Performans Göstergeleri: G: :(69.4), (83)	2011 Hedef	Gerçekleşme
Toplam derslik sayısı	6	6
G69.4 Toplam derslik alanı/toplam öğrenci sayısı	2.69	2.69
G83: Teknolojik donanımlı sınıf oranı %	0.50	0.50

Fakültemizde 2011 yılındaki toplam derslik sayısı 6, teknolojik donanımlı sınıf oranı ise 0.50 olarak gerçekleşmiştir.

Performans Hedefi-9: Bilgi işlem altyapısı geliştirilecektir

Faaliyet -15: Bilgi teknolojileri faaliyeti

Sorumlu Birim: Bilgi İşlem Dairesi Başkanlığı

Performans Göstergeleri: G:	2011 Hedef	Gerçekleşme
G78: Web ana sayfasının aldığı yıllık ziyaretçi sayısı		
G80: Ortalama yıllık internet bağlantı kullanım kapasitesi(Mbps)		
G81: Ana sunucu web sitesi büyüklüğü (GB)		
G82: Üniversitedeki toplam bilgisayar uç sayısı		

Performans Hedefi-10: Kampüs alt yapılarının ve eskiyen fiziki mekânların iyileştirilmesi sağlanarak modernize edilecektir.

Faaliyet -16: Kampüs alt yapısı bakım ve onarımı, yol su ve çevre düzenlemesi faaliyeti

Faaliyet -17: Bina ve tesislerin bakım ve onarım faaliyeti

Sorumlu Birim: Yapı İşleri ve Teknik Dairesi Başkanlığı

Performans Göstergeleri:	2011 Hedef	Gerçekleşme
Kampüs altyapı projesi gerçekleşme yüzdesi		
Muhtelif işler projesi gerçekleşme yüzdesi		

Performans Hedefi-11: Eğitim-öğretim alt yapısının ihtiyacı olan yeni bina ve tesisler yapılacaktır

Faaliyet -18: Eczacılık Fakültesi İnşaatı

Faaliyet -19: Sağlık Bilimleri Fakültesi İnşaatı

Faaliyet- 20: Orman Endüstri Mühendisliği Ek Binası İnşaatı

Faaliyet- 21: Mimarlık Fakültesi Ek Bina İnşaatı

Sorumlu Birim: Yapı İşleri ve Teknik Dairesi Başkanlığı

Performans Göstergeleri:	2011 Hedef	Gerçekleşme
Derslik ve Merkezi Birimler Projesi fiziki gerçekleşme oranı (Proje kapsamında yürütülen işlerin fiziki gerçekleşme toplamı/ yürütülen iş sayısı)		

Performans Hedefi-12: Topluma sunulan sağlık hizmetlerinde kalitenin artırılması hedeflenmektedir.

Faaliyet -22: Acil servis ve yoğun bakım inşaatı

Faaliyet -23: Sağlık hizmeti faaliyeti

Sorumlu Birim: Farabi Hastanesi, Diş Hekimliği Fak.

Performans Göstergeleri: G: :(67.1), (67.2), (68)	2011 Hedef	Gerçekleşme
G67.1 Farabi hastanesinde hizmet verilen yıllık hasta sayısı/öğretim üyesi sayısı		
G67.2 Diş Hekimliği Fakültesinde hizmet verilen hasta sayısı/ öğretim üyesi sayısı		
G68 Farabi hastanesinde yapılan yıllık ameliyat sayısı/ öğretim üyesi sayısı		
Diş Hekimliği Fakültesi hasta memnuniyeti %		

3-Performans Sonuçlarının Değerlendirilmesi

2011 yılı itibarıyla fakültemizde yapılması planlanan performans faaliyetlerine ilişkin hedeflere ulaşılmıştır. Bu faaliyetlerin gelecek yıllarda artırılması hedeflenmektedir.

4. Performans Bilgi Sisteminin Değerlendirilmesi

“Performans Bilgileri

GEÇİCİ MADDE 2 – (1) Kamu idareleri ilk performans programlarını hazırladıkları yıla kadar, faaliyet raporlarının performans bilgileri bölümünde sadece faaliyet ve projelere ilişkin bilgilere yer verirler.”

Hükmü nedeniyle bu alan doldurulmayacaktır.

5-Diğer Hususlar

“Performans Bilgileri

GEÇİCİ MADDE 2 – (1) Kamu idareleri ilk performans programlarını hazırladıkları yıla kadar, faaliyet raporlarının performans bilgileri bölümünde sadece faaliyet ve projelere ilişkin bilgilere yer verirler.”

Hükmü nedeniyle bu alan doldurulmayacaktır.

IV- KURUMSAL KABİLİYET ve KAPASİTENİN DEĞERLENDİRİLMESİ

Bu bölümde idarelerin, teşkilat yapısı, organizasyon yeteneği, teknolojik kapasite unsurları açısından içsel durum değerlendirmesi sonuçlarına ve yıl içinde tespit edilen üstün ve zayıf yönler yer verilir.

Stratejik planı olan idareler, stratejik plan çalışmalarında kuruluş içi analiz çerçevesinde tespit ettikleri güçlü- zayıf yönleri hakkında faaliyet yılı içerisinde kaydedilen ilerlemelere ve alınan önlemlere yer verirler.

A- Üstünlükler

Güçlü Yönlerimiz

- Karadeniz Teknik Üniversitesinin köklü geçmişi olan bir üniversite olmasının sağladığı çok yönlü birikimler
- Karadeniz Teknik Üniversitesinin kendi alanındaki bilinirliği ve bunun fakülteye sağlayacağı imaj transferi
- Fakültenin yeni olmasının akademik ve idari kadroda yarattığı heyecan ve motivasyonun yüksek oluşu
- Genç ve dinamik bilimsel kadro

- Fakültenin bilimsel kadrosunun yapı itibariyle farklı üniversitelerden mezun olmuş akademisyenleri barındırmasının bilimsel bilgi, görgü ve kültür itibariyle oluşturduğu çeşitlilik ve zengin bilimsel çevre
- Kurum içi hizmet verecek idari personel sayısının başlangıç itibariyle yeterli olması

B- Zayıflıklar

Zayıf Yönlerimiz

- Fakültenin akademik kadrosunun tam olarak oluşturulamamış olması
- Fakültenin kurumsal kimliğinin henüz oluşum aşamasında bulunması
- Kurumsal iletişim sürecinde bilinmeme-tanınmamanın ortaya çıkaracağı güçlükler
- Fakülte potansiyelinin kurum içinde ve dışında yaratacağı faydalara ilişkin bir analizin gerçekleştirilmemiş olması
- Fakülteye yönelik son çıkan yurt içi-yurt dışı kitap ve dergileri barındıran bir kütüphanenin eksikliği
- Fiziki donanımda bir takım eksiklikler. KTÜ Rektörlüğü, Akçaabat ilçesine bağlı Söğütlü beldesinde bulunan Fatih Kampusu içerisinde yaklaşık 1000 metrekare alan üzerine 4 katlı olarak inşa edilmiş bulunan binayı İletişim Fakültesine tahsis etmiştir. Ne var ki, bilimsel seminer ve konferans düzenlemek için gerekli olan olanaklara sahip olmama söz konusudur. Fakültede her biri yaklaşık 100 metrekarelik 9 sınıf ve 76 metrekarelik bir seminer salonu, 16 metrekarelik 24 adet öğretim elemanı çalışma odası ile 210 metrekareden oluşan dekanlık bölümü bulunmaktadır. Bu bina, fakültenin eğitim-öğretime başlaması ve ilk dönemleri için yeterli kapasiteye haiz olduğu düşünülmekle birlikte, ileride tam kapasite ile faaliyete geçtiğinde ihtiyaç duyulacak matbaa, stüdyo binası gibi işlevsel mekanlar da dikkate alınarak, merkez kampusta yer alması gerekebilir.

C- Değerlendirme

Çevresel Fırsatlar

- Fakültenin Doğu Karadeniz Bölgesinin ilk İletişim Fakültesi olması. Karadeniz Teknik Üniversitesine bağlı bir İletişim Fakültesi kurulması 1996 yılında teklif edilmiş ancak, buna olumlu bir cevap alınmaması üzerine 1999 yılında yeni bir gerekçe ile Yüksek Öğretim Kurulu (YÖK)'na başvurulmuştur. YÖK'nun bu teklifi olumlu bularak Milli Eğitim Bakanlığına sunması, arkasından da Bakanlar Kurulu'na kabul

edilip onaylanması üzerine Fakültemiz resmen kurulmuştur (17.06.2003). Türk üniversitelerine bağlı 25 İletişim Fakültesi olmasına rağmen, Karadeniz Bölgesinde açılan ilk İletişim Fakültesi olması; toplumsal beklentilerin ve Fakültemize duyulan ihtiyacın açık bir göstergesidir.

- Bölgede iletişim fakültesinin vereceği eğitimi verebilecek kurumsal bir birimin bulunmayışı
- Bölgenin ve ülkenin konuya ilişkin nitelikli eleman ihtiyacı
- Üniversite ile sanayi işbirliğine yönelik eğilimlerin çift taraflı olarak artmakta olması
- Konuya ilişkin araştırma fırsatları
- Bölgede genç nüfus oranının yüksekliği
- Bölge işletmelerinin başta halkla ilişkiler ve medya alanında olmak üzere araştırma, eğitim ve eleman ihtiyacı içerisinde olması
- Bölge işletmelerinin konuya yönelik ihtiyaçları biliniyorken, staj ve iş olanaklarının yaratılmasına öncülük etme olanağı
- Fakülte mezunlarının bu bölgede yer alan iş olanaklarını değerlendirmede öncelikli konumda bulunacak olması
- Türkiye'nin AB'ye üyelik sürecinin işlemekte oluşu nedeniyle ortaya çıkan kurumsal halkla ilişkiler ihtiyacı
- Konuya yönelik nitelikli bilim adamı yetiştirme ihtiyacı
- Özellikle de Radyo Televizyon ve Sinema Anabilim Dalı olmak üzere tüm fakülte öğrencilerinin uygulamalı çalışmasına imkan vermesi açısından TRT Bölge Müdürlüğüne olan fiziksel yakınlık
- Trabzon ilinin yerel medya –hem görsel hem de yazılı basın- bakımından Türkiye ortalamalarının çok üzerinde imkanlara sahip olması. Trabzon'da yayımlanan günlük gazete sayısı yedidir. Bunlardan bazıları tüm Karadeniz Bölgesinde yayımlandığı gibi, bazıları İstanbul gibi büyük şehirlere de dağıtılmaktadır. Bu yedi adet gazetenin bölge tirajı yaklaşık olarak kendi ifadeleriyle 27 000 gibi ciddi bir rakamdır. Yerel gazeteler bölgede, özellikle de şehrimizde ulusal gazetelere oranla daha yüksek bir tiraj seviyesi yakalamış durumdadırlar. Dolayısıyla böylesine güçlü bir konuma sahip olan yerel gazetelerin ciddi bir eğitim sürecinden geçmiş diplomalı gazeteci ihtiyacı göz önünde bulundurulduğunda, bunun ciddi bir çevresel fırsat olduğu görülmektedir.
- Yerel medyanın yetişmiş eleman ihtiyacının karşılanabilecek olması dolayısıyla mezun olacak öğrencilere iş fırsatlarının tanınabilecek olması

Çevresel Tehditler

- Coğrafi olarak iletişim alanında nitelikli eğitimin ve uygulamaların gerçekleştirildiği merkezlerden uzak bir konumda bulunma
- İçinde bulunulan kampus itibariyle üniversitenin matbaasına ve Radyo KTÜ'nün yayın merkezine coğrafi olarak uzak bir konumda bulunma
- Taşra üniversitesi olmanın yarattığı güçlükler
- Kurumsal iletişim kavramını yeterince bilmiyor olması nedeniyle, konuya gerçek değerini vermeyen çok sayıda bölgesel ve ulusal nitelikteki küçük işletmenin varlığı
- Bölge insanının sabırsız kişilik yapısının etkili iletişimin gerektirdiği türdeki iletişime pek de uygun olmayışı.

V- ÖNERİ VE TEDBİRLER

Fakülte Binamız, Başta Üniversitemiz Olmak Üzere Fakültemizin Vizyonuna Hizmet Edecek Niteliğe Kavuşturmak Amacıyla Merkez Kampüse Taşınacaktır:

Bu gereklilik, eğitim faaliyetleri ve akademik faaliyetlerin iyileştirilmesinin yanı sıra, fakülte binasının fiziki yapısı itibariyle de oldukça önem taşımaktadır. Çünkü, mevcut Fakülte binasının fiziki yapısı dikkate alındığında, idari kısım, eğitim kısmını birbirinden ayırmak gereklidir. Bunun yanı sıra, mevcut dersliklerin sayısı, büyüklüğü ve de donanımı bölüm ve Fakülte ihtiyaçlarını karşılamaya müsait değildir.

Akademik Personelin Sayısı ve Kalitesi Arttırılacaktır:

Akademik personel, bölümümüzün gelişmesinde öncü role sahip stratejik kaynaklar arasındadır. Bu nedenle, eğitimde nitelik artışını sağlayacak şekilde üretken, akademik saygınlığı yüksek ve üniversite misyonunu taşıyan akademik kadroları istihdam ederek sürekliliğini sağlamak ve akademik personelin kendini geliştirmesine yönelik fiziksel ve sosyal nitelikte teşvik ve destek programları geliştirmek gereklidir. Bu kapsamda, akademik personele sunulan eğitim amaçlı destek hizmetlerinin kalitesini ve erişilebilirliğini arttırmak, teknoloji destekli eğitim araç ve gereçlerini sağlamak, akademik personele sunulan sosyal hizmetlerin erişilebilirliğini ve kalitesini arttırmak ve benzeri türdeki tedbirlerden söz edilebilir.

Akademik Kadronun Bilimsel Çalışmalarında ve Etkinliklerinde Niteliksel ve Niceliksel Artış Sağlanacaktır:

Bunun için, yapılan yayın, makale ve projenin niceliğinin yanında, niteliğinin ve yararlılığının vurgulandığı bir bilimsel yayın politikasının izlenmesi yararlı olacaktır. Bu bağlamda, bölüm bazında akademisyenlerin bir araya gelerek bölgesel, ulusal ve uluslar arası planlar ve ihtiyaçlarla uyumlu konularda araştırmaya yapmaya öncelik vermeleri teşvik edilebilir. Bunun yanı sıra, akademik personelin bilimsel faaliyetlere yeterli zaman ayırabilmesi için gereken şartları oluşturmak amaçlanarak ve öğretim elemanlarının ders yüklerinde bu yönde bir düzenleme sağlanabilir. Ayrıca, akademik personelin bilimsel yeterlilik açısından kendini geliştirmesine yönelik mevcut teşvik ve destek programları konusundaki bilgileri arttırılabilir. Bunun yanı sıra bu teşvik ve desteklerden yararlanmaları için gerekli bilgi donanımları iyileştirilebilir. Fakülte çapındaki akademik ve bilimsel tartışma ve etkinlik platformlarının sayısı ve niteliği arttırılmaya çalışılarak ve çok disiplinli kapsamlı bilimsel çalışma alanları tespit edilerek, ortaklaşa bilimsel çalışmaların yürütülmesi teşvik edilebilir.

Başta Üniversitenin Kendisi Olmak Üzere, Şehrin, Bölgenin ve Ülkenin Sorunlarına Yönelik Bilimsel Çözüm Üretilmesine, Yaygınlaştırılmasına ve Uygulanmasına Yardım Edilecektir:

Bunun için bölümümüz bölgeselden başlayarak uluslararasına doğru giden bir çerçevede bilimsel, kültürel, sosyal ve ekonomik ilerleme ve gelişimi ilgilendiren sorunları tespit ederek, bu alanlarda çalışmaya teşvik edilecektir. Böylece bu konularla ilgili diğer kuruluşlarla işbirliği yapılacak ve sonuçları toplumun yararına sunulacaktır. Bunun için sadece Fakülte bazlı çalışmalarla yetinilmemesi, kamu kuruluşları ve diğer kurum ve kuruluşlarca talep edilecek inceleme ve araştırmaların da imkanlar dahilinde en iyi bir biçimde sonuçlandırılmaya çalışılması gereklidir.

Öğretim Faaliyetlerinin Kalitesi Arttırılacaktır:

Bilgiye ulaşmak için araştırmayı, bilgiyi kullanabilmek için düşünme ve tasarlamayı, karşılaşılan problemlerin çözümü için çok yönlü bakış açısı sağlayacak *öğrenci merkezli eğitime* geçilmesi artık bir zorunluluk olarak ortaya çıkmaktadır. Bu nedenle öğrencileri pasif durumdan aktif duruma geçirebilecek öğrenci merkezli eğitime geçebilmek için öğretim elemanları bu konuda bilgilendirilecek ve teşvik edilecektir. Fakültenin yaratıcı ve yenilikçi mezunlar yetiştirme konusunda durumu geliştirilecek ve güçlendirilecektir. Bu kapsamda öğrencilere birlikte öğrenme, öğrendiklerini sorgulama ve bütünleştirme becerilerini geliştirecek olanaklar sağlanacaktır. Halkla ilişkiler ve Reklamcılık Bölümü öğrencilerinin

katılımına açık proje, kompozisyon, tasarım yarışma programlarının geliştirilmesi ve bu amaçla ilgili sektör kuruluşlarından destek sağlanması amaçlanmaktadır.

Bu kapsamda, öğrencilerin akademik gelişimini sağlayacak öğrenme ortamları oluşturulacaktır. Öğrencilerin geniş ufuklu, temel etik ve toplumsal değerleri benimsemiş, düşünen, sorgulayan bireyler olmaları desteklenecektir. Öğrencilere temel etik ve meslek etiği konusunda üniversiteye kabul edildikleri ilk yıldan itibaren eğitim verilecektir.

Öğretim üyelerinin Ders notları web'de yayınlanacaktır. Web'de yayınlanan ders notlarının sayısı artırılacaktır. Öğrencilerin üst düzeyde yabancı dil öğrenme ve onu kullanabilme yeteneklerini geliştirme yönünde çaba harcanacaktır. Yurtdışında staj yapan öğrenci sayısını artırma yönünde çaba harcanacaktır. Öğrenciler uluslararası topluluklarda görev almaları yönünde teşvik edilecektir. Öğrencilerin uluslararası toplantılara katılımı desteklenecektir. Öğrencilerin yaz okulu, çalıştay, staj vb. etkinlikler çerçevesinde yurtdışındaki eğitim faaliyetlerine katılımı desteklenecektir.

Buna destek olarak, eğitim kalitesinde önemli bir gösterge olan öğrenci başına bilgisayar sayısını arttırmak gereklidir. Fakültemizde hali hazırda bilgisayar laboratuvarları bulunmamaktadır. Bu eksikliğin gelecek sene içinde iyileştirilmesi ve bilgisayarların donanım ve yazılım açısından güncel hale getirilmesi Fakültemizin önemli ihtiyaçları arasında yer almaktadır.

Yine, Öğretim faaliyetlerinin iyileştirilmesi kapsamında eğitim programı Avrupa Birliği normlarına uyumlu hale getirilecektir. Avrupa Birliği (AB) eğitim programları standartları incelenilerek, gerekli değişiklikler yapılacaktır. Çünkü öğretim faaliyetlerinin kalitesini büyük ölçüde bölümlerin akreditasyon koşulları da belirler hale gelmiştir. Ülke çapında bölümlerin sınıflandırılmasının kısa bir süre sonra gerçekleşmesi beklenebilir. Bu sınıflandırmada bölümlerin akredite olup olmadıkları, yani kalite belgelerine sahip olup olmadıkları önemli bir kıstas olacaktır. Ancak bu çalışmalar süre olarak, özellikle mezunlara yönelik çalışmaların da bulunması nedeniyle oldukça uzun zaman almaktadır. Bu nedenle bölümlerin akreditasyon çalışmalarına hız verilecektir.

Yine bu kapsamda, öğrencilerin kişisel ve sosyal gelişimleri desteklenecektir. Öğrencilerin kültür, sanat ve spor etkinliklerine katılımı teşvik edilecektir. Öğrencilerin ders dışı faaliyetlere (seminerler, gösterimler, konserler, öğrenci topluluklarının sunum ve uygulamaları, vb.) katılımı bölüm düzeyinde özendirilecek ve ders programları öğrencilerin etkinliklere zaman bulabileceği şekilde düzenlenecektir. Öğrenci kulüplerinin daha etkin çalışabilmesi için destek mekanizmaları geliştirilecektir. Yeni topluluklar kurmaları için öğrenciler özendirilecektir. Öğrencilerin araştıran, sorgulayan, eleştiren, doğru çözüm

yöntemleri ortaya koyabilen, özgüvene ve iç disipline sahip bireyler olmaları sağlanacaktır. Öğrencilerin başarı düzeylerinin artırılması yönünde destek – ödül sitemleri geliştirilecektir.

Ayrıca, yüksek lisans programı yanında tezsiz yüksek lisans ve sertifika programları oluşturulması yoluyla öğretim üyelerinin eğitim-öğretim faaliyetlerine yönelik katkıların artırılması sağlanacaktır. İletişim Fakültesi Halkla İlişkiler ve Reklamcılık Bölümü tezsiz yüksek lisans programları ve sertifika programları oluşturulacaktır. Yüksek Lisans, tezsiz yüksek lisans ve sertifika programlarında e-öğrenim teknolojilerinin kullanılması sağlanacaktır.

Bölüme daha çok uluslararası öğrenci çekilmesi amacıyla dekanlık ile uyum içerisinde olacak şekilde, hedef ülkelerde tanıtım yapılacaktır. Bölüm web sayfası uluslararası öğrencilere yönelik olarak iyileştirilecektir.

Kurum Kültürünün Güçlenmesi ve Bilinirliğinin Artması Amacıyla Kurum İçi ve Kurum Dışı Halkla İlişkiler Faaliyetleri Güçlendirilecektir:

Halkla İlişkiler, tüm kurum ve kuruluşlarda stratejik bir birim haline gelmiştir. Bu anlamda KTÜ İletişim Fakültesinin de planlarını bu doğrultuda yapması yerinde olacaktır. Bunun için Halkla İlişkiler ve Reklamcılık Bölümünün paydaşlarına ilişkin Halkla İlişkiler Faaliyetleri gerçekleştirmek Fakültemizin stratejik hedefleri arasında da yer almaktadır. Bunun için başta üniversitenin kendisi olmak üzere, şehirde ve bölgede halkla ilişkiler faaliyetlerine ilişkin çeşitli organizasyonlar, toplantılar ve bilgilendirme seminerleri düzenlenecektir. Bir ayağını üniversitemiz halkla ilişkiler bölümünün oluşturacağı, kamu kesimi, özel kesim ve sivil toplum örgütlerini de barındıran projeler geliştirmek ve uygulamak ya da uygulanmasına yardım etmek yine öncelikli amaçlarımız arasında olacaktır. Bölgedeki sorunlara ilişkin öğrenci, akademisyen ve özel sektör/kamu sektörü katılımlı çeşitli projeler üretmek ve yürütmek için gerekli destek ve teşvikler sunulmaya çalışılacaktır.

Türk üniversitelerin ilgili bölümleri ile iletişim ve işbirliği artırılabilecektir. Diğer üniversitelerin ilgili bölümleri ile karşılıklı olarak, güncel konularda seminerler düzenlenmesi ve bu seminerlerin akademik ağına bağlı tüm kampus ve kuruluşlarca izlenebilmesine olanak sağlayacak altyapının sağlanması için girişimde bulunulacaktır. Lisans ve (daha sonraki zamanlarda) lisansüstü düzeyinde karşılıklı derslerin açılması için girişimde bulunulacaktır.

Kurum kültürünün güçlenmesi ve bilinirliğinin artması amacıyla eğitim kalitesi ve öğrencilerin memnuniyeti artırılacak, eğitimde farklılık yaratılarak öğrenciler ilgi gruplarına yönlendirilecek, öğretim üyelerinin medya için referans kaynağı olması sağlanacak,

kamuoyunun dikkatini çekebilecek projelere önem verilecek, fiziksel altyapı üst düzeye çıkarılacaktır.

Bölmelerin sanayi ile işbirliği yapabilmesi ve diğer araştırma merkezleriyle ortak çalışmalara girebilmesi için bölümlerin dışa açılması zorunlu olmaktadır. Bu nedenle dışa açılması konusunda bölümler teşvik edilecek ve bu konuda gereken yardım ve kolaylık sağlanacaktır.

2012 Yılı İtibariyle Halkla İlişkiler ve Reklamcılık Bölümünde İlk Mezunlarını Verecek Düzeye Gelinecek ve Mezunlarla İlişkilerin Kurumsal Bir Yapıya Kavuşması Desteklenecektir:

Fakültenin mevcut altyapısı 2012 yılı itibariyle Halkla İlişkiler ve Reklamcılık Bölümü'nde ilk mezunlarını verecek düzeydedir. 2012 yılında ilk mezunların verilmesi ile Halkla İlişkiler ve Reklamcılık Bölümü için mezunlar derneğinin kurulması yönünde mezunlar teşvik edilecektir. Bölümden ulaşılan Web Sayfası'nda mezunlar tarafından veri girişi yapılacak bir "Mezun Bilgi Sistemi" kullanıma sokulacaktır. Bölümde "Sektör Danışma Kurulu" oluşturmak için mezunlardan destek istenecektir.

Yeni mezunlara lisansüstü eğitim programı ve iş başvurusu yapma, seçeneklerini değerlendirme ve karar verme sürecinde etkin destek sağlanacaktır. Fakülte düzeyinde kurulacak "Sektör Danışma Kurulları" ve Mezunlar Derneği işbirliği içinde; mezunlara istihdam desteği verecek bilgilendirme ve yönlendirme faaliyet ve destek mekanizması geliştirilecek; Lisansüstü eğitim seçme programı seçme ve başvuru sürecinde mezunlara bilgilendirme, yönlendirme ve rehberlik desteği sağlanacaktır.

Yine bu kapsamda, mezunların uzun vadeli izlenmesi için mekanizmalar geliştirilecektir.

Mezunlarla ilgili güncel veri tabanlarının oluşturulması amacıyla, mezunlar tarafından veri girişi yapılacak, bölüm web sayfasında bir "mezun bilgi sistemi" oluşturulacaktır. Halkla İlişkiler ve Reklamcılık bölüm mezunlarının aldıkları eğitime ilişkin değerlendirme, öneri ve memnuniyetlerini ölçmek amacıyla periyodik anketler uygulanacaktır.

İÇ KONTROL GÜVENCE BEYANI

Harcama yetkilisi olarak yetkim dâhilinde;

Bu raporda yer alan bilgilerin güvenilir, tam ve doğru olduğunu beyan ederim.

Bu raporda açıklanan faaliyetler için idare bütçesinden harcama birimimize tahsis edilmiş kaynakların etkili, ekonomik ve verimli bir şekilde kullanıldığını, görev ve yetki alanım çerçevesinde iç kontrol sisteminin idari ve mali kararlar ile bunlara ilişkin işlemlerin yasallık ve düzenliliği hususunda yeterli güvenceyi sağladığını ve harcama birimimizde süreç kontrolünün etkin olarak uygulandığını bildiririm.

Bu güvence, harcama yetkilisi olarak sahip olduğum bilgi ve değerlendirmeler, iç kontroller, iç denetçi raporları ile Sayıştay raporları gibi bilgim dâhilindeki hususlara dayanmaktadır.

Burada raporlanmayan, idarenin menfaatlerine zarar veren herhangi bir husus hakkında bilgim olmadığını beyan ederim. (Trabzon 2011)


Prof. Dr. Mustafa EMİR
DEKAN V.